



Città di Legnano
ASSESSORATO ALLA CITTÀ FUTURA

PGTLEGNANO

LEGNANO OLTRE LA CITTÀ

[Ri]connettere e rigenerare: per una Città sostenibile e attrattiva

Contenuti del Documento di indirizzo della Variante
generale al PGT della Città di Legnano

Prima conferenza VAS – 08 settembre 2022

pgt.legnano.org

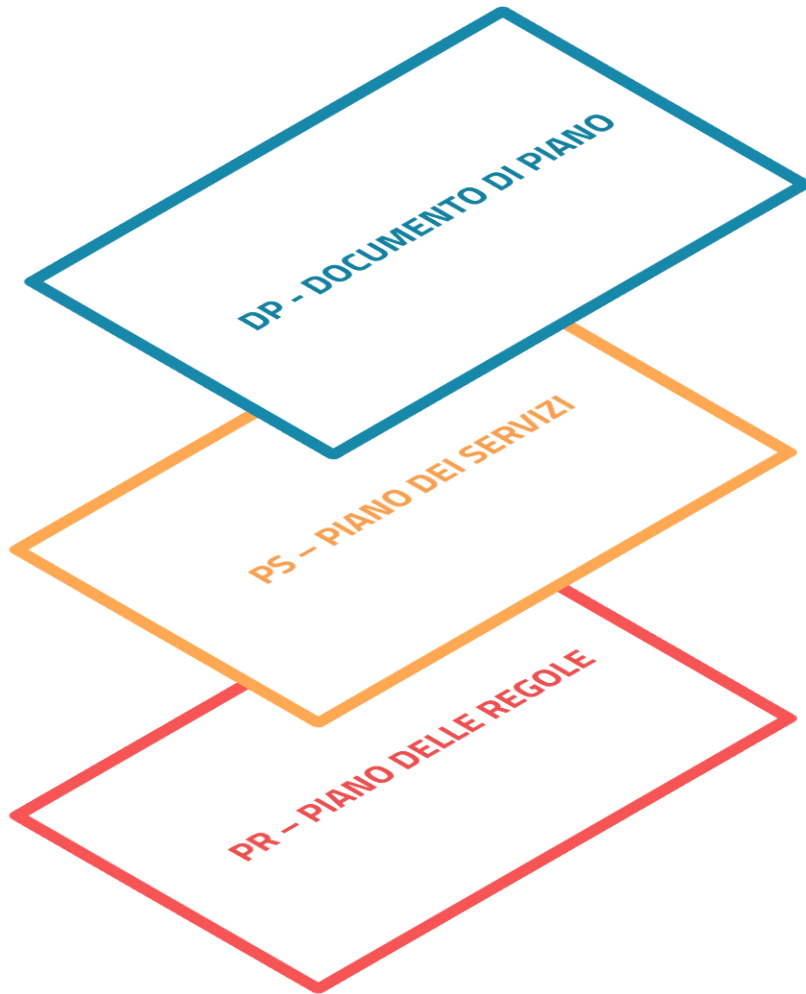
COMUNE DI LEGNANO
Settembre 2022

CENTRO STUDI 


Presentazione a cura del Centro Studi PIM



IL PGT è il risultato della **sovrapposizione dei 3 atti che lo compongono**, che disciplinano le varie componenti territoriali e progettuali per come definiti dalla LR 12/2005.



OBIETTIVI DI PIANO
AMBITI DI TRASFORMAZIONE
AMBITI DELLA RIGENERAZIONE

OBIETTIVI PER LA CITTA' PUBBLICA
SERVIZI ESISTENTI
SERVIZI PROGRAMMATI

OBIETTIVI PER LA CITTA' COSTRUITA
CLASSIFICAZIONE TUC E AGRICOLO
INCENTIVAZIONI E RIGENERAZIONE DEL TUC
VINCOLI
CONSUMO DI SUOLO



IL PIANO DI GOVERNO DEL TERRITORIO nella definizione della LR 12/2005

DOCUMENTO DI PIANO COMPONENTE STRATEGICA DEL PGT

Strumento di indirizzo e per la programmazione nel breve periodo, dunque flessibile, **privo di valore conformativo** del regime giuridico dei suoli.

Ad esso è demandata l'esplicitazione delle politiche e delle trasformazioni che si intendono perseguire nell'arco di **5 anni**.

CONTENUTI MINIMI

- **Quadro conoscitivo** del sistema territoriale di riferimento e delle dinamiche socio-economiche
- Obiettivi di sviluppo, dimensionamento e definizione delle **strategie del Piano**
- Definizione degli **Ambiti di trasformazione**
- Definizione degli **Ambiti della Rigenerazione** [LR 18/2019]
- Definizione dei criteri di compensazione, perequazione e incentivazione

ALLEGATO: Componente geologica idrogeologica e sismica – Invarianza idraulica



IL PIANO DI GOVERNO DEL TERRITORIO nella definizione della LR 12/2005

PIANO DELLE REGOLE COMPONENTE OPERATIVA / REGOLAMENTARE

Rappresenta il **Piano della città consolidata**, incorpora alcune funzioni del Regolamento edilizio e definisce la disciplina d'uso del TUC – Tessuto Urbano Consolidato.

Durata illimitata e ha **valenza prescrittiva** sul regime giuridico dei suoli.

CONTENUTI MINIMI

- Definizione delle **regole d'uso del suolo** (dove - come - quanto)
- Definizione delle modalità di intervento nei **Nuclei di antica formazione**
- Definizione dei **vincoli** alle differenti scale
- Definizione dei criteri di incentivazione per il recupero e la valorizzazione degli **ambiti dismessi e sottoutilizzati** [LR 18/2019]
- **Carta del Consumo di Suolo** [LR 31/2014]

ALLEGATO: Individuazione RIP e RIM – Nuovo RE comunale



IL PIANO DI GOVERNO DEL TERRITORIO nella definizione della LR 12/2005

PIANO DEI SERVIZI COMPONENTE OPERATIVA / REGOLAMENTARE

Rappresenta **il Piano della città pubblica**, per la programmazione e la regolazione degli standard urbanistici, definiti come “attrezzature pubbliche e di interesse pubblico o generale”, nelle varie declinazioni definite dalla legge regionale.

Durata illimitata e ha **valenza prescrittiva** sul regime giuridico dei suoli.

CONTENUTI MINIMI

- **Analisi della dotazione** di attrezzature di servizio esistenti
- Definizione degli interventi sui servizi esistenti e **previsione di nuove aree a servizi**
- **Quantificazione dei costi** degli interventi previsti



CONSUMO DI SUOLO

Applicazione dei "Criteri per l'attuazione della politica di riduzione del consumo di suolo" (DCR 411/2018 – BURL 11/2019 e ss.mm.ii) e del PTM metropolitano.

NUOVI CONTENUTI DEL PGT

- Recepimento della **soglia regionale di riduzione del consumo di suolo**
- Definizione della **soglia comunale di consumo di suolo**
- Redazione della **Carta comunale del Consumo di suolo**
- Redazione della **Carta della qualità dei suoli liberi**
- **Stima dei fabbisogni** insediativi locali residenziali e per altre funzioni urbane
- Dati e indicatori per il **monitoraggio** del consumo di suolo





SOGLIE DI RIDUZIONE DEL CONSUMO DI SUOLO

PTR - 2025

- tra il **-25%** e il **-30%** per le destinazioni prevalentemente residenziali
- **-20%** per le destinazioni per altre funzioni urbane

PTR - 2030

- **-45%** per le destinazioni prevalentemente residenziali

-

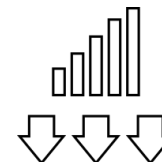
PTR - 2050

- Consumo di suolo regionale = **0**

PTM - 2025

- **-40%** per tutte le funzioni urbane (per il Comune di Legnano)

Intesa come **riduzione della superficie territoriale degli AT** del Documento di Piano su suolo libero **vigenti al 2 dicembre 2014** da ridestinare a usi agricoli o naturali



2030 - PTR

-45%

AT su suolo agricolo
**a destinazione
residenziale**

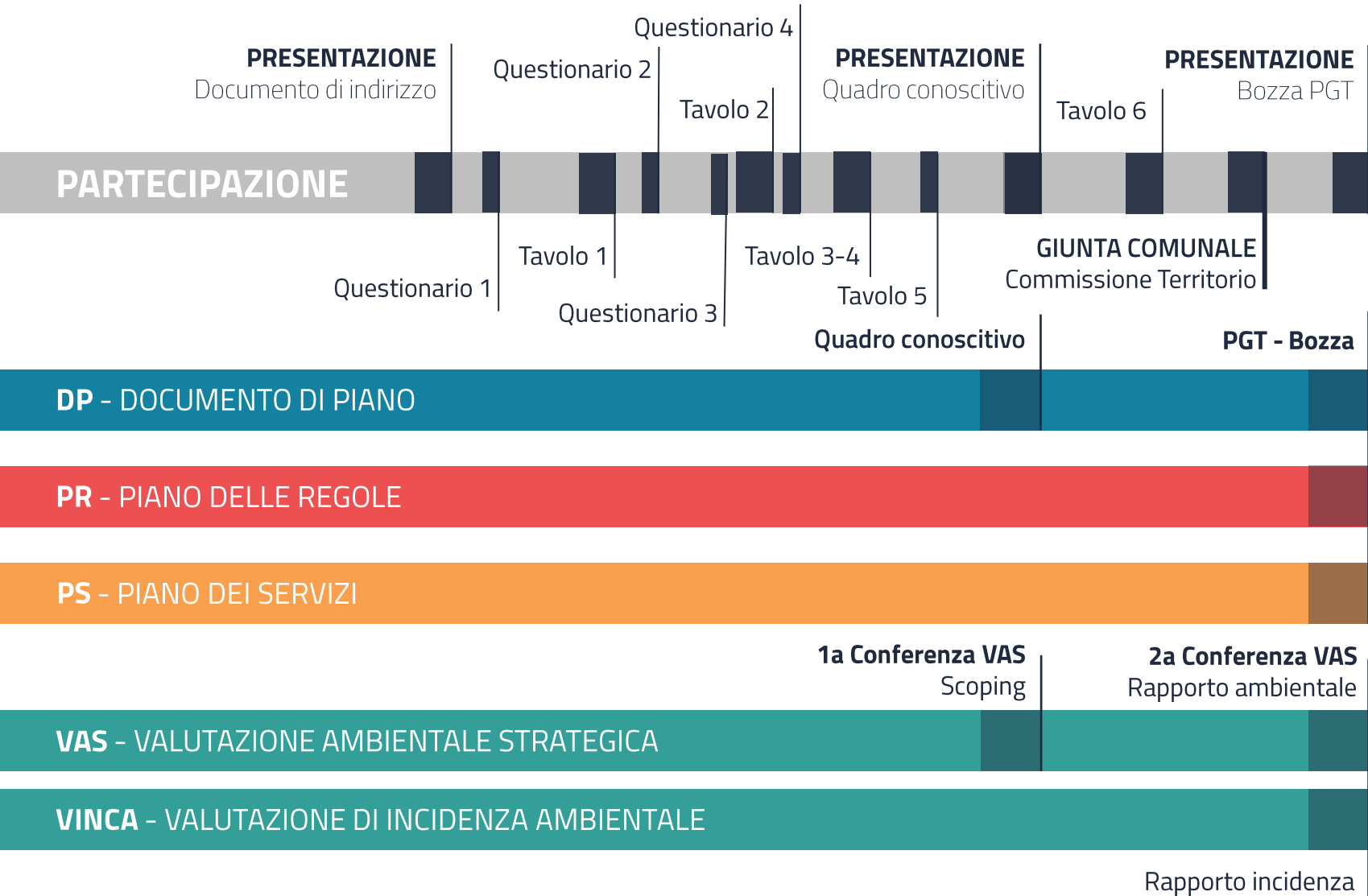
2025 - PTM

-40%

AT su suolo agricolo
per tutte funzioni urbane



IL PROCESSO DI PIANO nella definizione della LR 12/2005

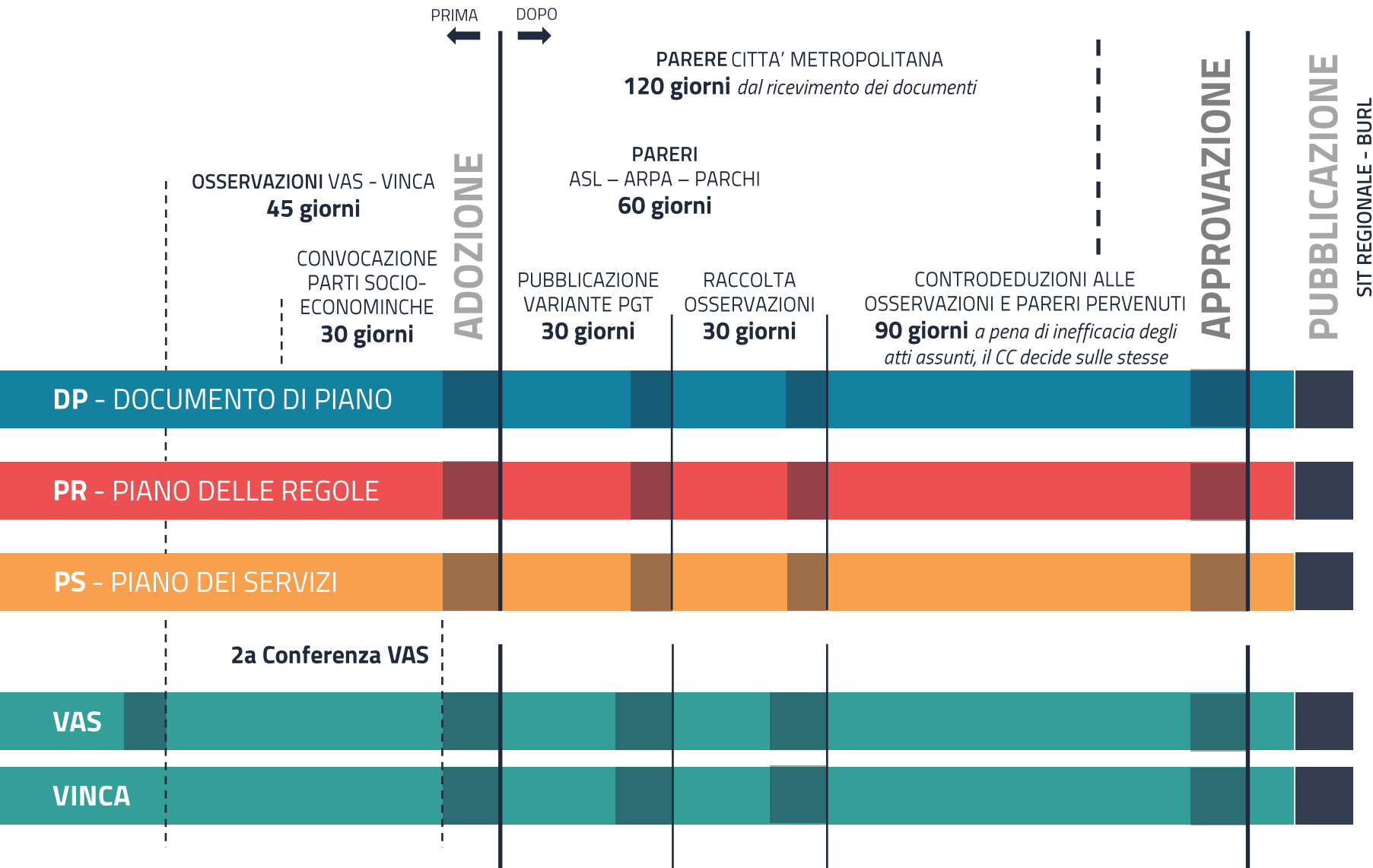


45 / 30 giorni (prima del CC di ADOZIONE)
Osservazioni VAS, VINCA e Parti sociali e economiche

ADOZIONE DEL PGT



IL PROCESSO DI PIANO nella definizione della LR 12/2005





IL PROCEDIMENTO DELLA VARIANTE GENERALE AL PGT

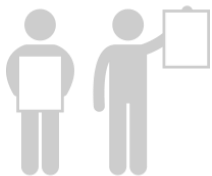
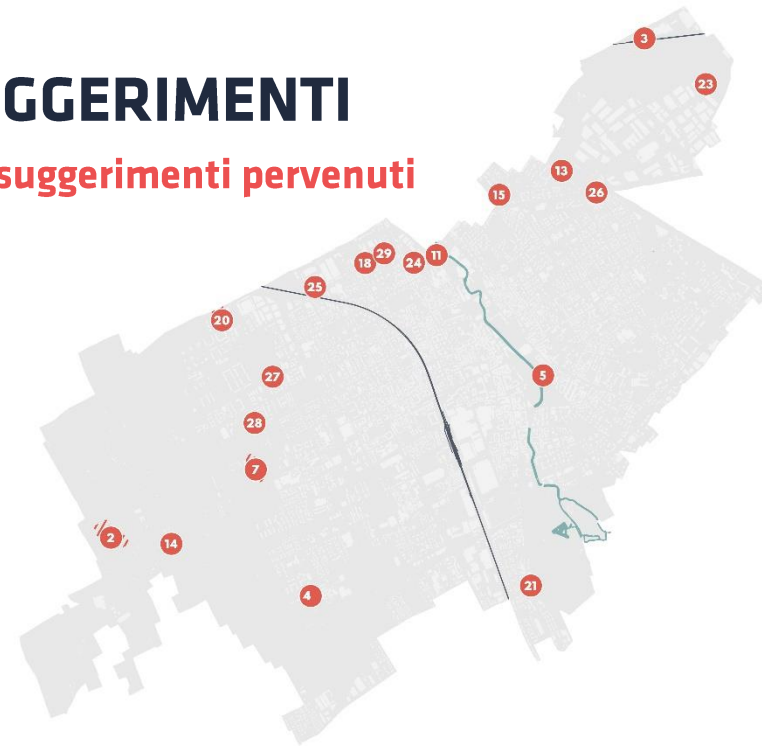
- **AVVIO della Variante generale al PGT** con Delibera di Giunta Comunale n.154 del 03/08/2021
- **AVVISO** del 04/08/2021 avvio procedimento e raccolta suggerimenti – **TERMINE 15/10/2021**
- **AVVIO procedimento VAS** con Delibera di Giunta Comunale n.192 del 26/10/2021

I suggerimenti pervenuti verranno analizzati e saranno utili ai fini della definizione del nuovo quadro programmatico della Variante generale al PGT.

NON VERRANNO DATE RISPOSTE AI SUGGERIMENTI PERVENUTI – **NON SONO OSSERVAZIONI**

SUGGERIMENTI

30 suggerimenti pervenuti



COS'È IL DOCUMENTO DI INDIRIZZO PER LA VARIANTE GENERALE AL PGT ?

Il Documento di indirizzo è un **documento orientativo volontario** dell'Amministrazione Comunale e **non definito dalla LR 12/2005**, che ha lo scopo di:

- **sintetizzare gli obiettivi** per la redazione della Variante al PGT
- **anticipare i temi** di natura territoriale e urbanistica
- **comunicare** in modo semplice (linguaggio, infografiche e mappe)
- avviare il **processo partecipativo** con i cittadini

■ Approvazione

Deliberazione di Giunta Comunale



Città di Legnano
ASSESSORATO ALLA CITTÀ FUTURA

Documento di indirizzo
per la Variante generale al PGT



**LEGNANO
OLTRE
LA CITTÀ**

[R]connettere e rigenerare:
per una Città sostenibile e attrattiva



STRUTTURA DEL DOCUMENTO DI INDIRIZZO

3 PRIORITÀ TEMATICHE

3 Visioni
per la Città

VISIONE - A
Legnano: tra polo
attraattivo e sinergia con il
territorio

VISIONE - B
Legnano: una Città di
quartieri, di persone e
relazioni

VISIONE - C
Legnano: ricomporre il
sistema ambientale

4 MACRO STRATEGIE per il governo del territorio

Ripensare il territorio e i processi di trasformazione

Un Piano che intercetta i
nuovi modelli del vivere
la Città contemporanea
e si adegua agli
adempimenti legislativi.



MACRO STRATEGIA 1

Consolidare e rafforzare reti e relazioni

Un insieme di strategie per
la Città Pubblica con
l'obiettivo di migliorare la
qualità dei quartieri e
rafforzare la competitività
di Legnano.



MACRO STRATEGIA 2

Riscoprire e valorizzare lo spazio aperto

Uno sviluppo della Città
sostenibile e incentrato alla
valorizzazione del territorio
non urbano (Senza titolo) alla
riduzione dell'impatto
ambientale.



MACRO STRATEGIA 3

Ridefinire il paesaggio urbano

Un Piano incentrato
all'incentivazione della
rigenerazione urbana
diffusa e al miglioramento
della percezione della
Città.



MACRO STRATEGIA 4

3 PRIORITÀ TEMATICHE / 3 VISIONI PER LA CITTÀ

Il PGT come strumento per [ri]disegnare la Città

Interrogarsi sulle **sfide che la Città di Legnano deve cogliere** implica **predisporre un PGT rivolto alle questioni oggi emergenti** e strutturare uno strumento flessibile in grado di adattarsi alla complessità contemporanea, in **una visione strategica di Città alle differenti scale**.

LEGNANO, OLTRE LA CITTÀ

il titolo del Documento racchiude in sé questa idea di Città che a partire dal rafforzamento delle sue relazioni interne, punti a guardare al territorio metropolitano e a renderla competitiva a tutte le scale.



VISIONE - A

Legnano: tra polo attrattivo e sinergia con il territorio

- Legnano, insieme a Busto Arsizio e Gallarate, è un punto di riferimento nel territorio lungo l'asse del Sempione e tutto il Nord Ovest della regione urbana milanese.
- Legnano gode di una posizione strategica in quanto collocata tra Milano, MIND e l'aeroporto di Malpensa.
- Su questi caratteri si dovranno **creare nuove sinergie territoriali** in grado di **rafforzare il ruolo di Legnano all'interno del sistema sovralocale e metropolitano**.
- Si dovrà garantire il rafforzamento di tale ruolo di centralità di Legnano all'interno del sistema territoriale.



VISIONE - B

Legnano: una Città di quartieri, di persone e relazioni

- Equilibrare le relazioni interne, tra il centro città e quartieri.
- Innalzare la qualità generale della vita urbana e la sua vitalità, focalizzandosi verso le parti più esterne della città.
- La compattezza del territorio urbanizzato, insieme agli ambiti della rigenerazione e alle trasformazioni previste, possono contribuire a creare **un nuovo rapporto tra centro e periferia** oltre a **far emergere nuove centralità** all'interno dei singoli quartieri.
- Il PGT avrà il compito, attraverso opportune analisi delle dinamiche relazionali e delle criticità emergenti, di definire un quadro delle previsioni concrete e economicamente fattibili, in modo da risolvere le criticità emergenti e creare un nuovo equilibrio urbano.



VISIONE - C

Legnano: ricomporre il sistema ambientale

- L'attuale periodo storico richiede una rinnovata attenzione verso le dinamiche che caratterizzano i **fenomeni ambientali**: i cambiamenti climatici, le isole di calore, l'invarianza idraulica e il consumo di suolo, etc.
- Dovranno essere individuati gli elementi naturali da valorizzare e integrare con il contesto urbano circostante.
- Il Nuovo PGT deve compiere uno sforzo di mettere realmente in tensione il sistema ambientale con il sistema urbano e concepire strategie e azioni che permettano al tessuto urbano di **alleggerire le esternalità negative ambientali** dell'intero sistema.



MACRO STRATEGIA 1

Ripensare il territorio e i processi di trasformazione

Un Piano che intercetta i **nuovi modelli del vivere la Città contemporanea** e si adegua agli **adempimenti legislativi**

PAROLE CHIAVE

#rigenerazione #consumodisuolo
#adeguamentonormativo #postcovid
#nuovadomanda #percezione
#partecipazione #inclusion



MACRO STRATEGIA 1

Ripensare il territorio e i processi di trasformazione

- Incentivare i processi di **rigenerazione urbana e territoriale**, anche attraverso la definizione di dispositivi normativi innovativi.
- Assicurare la **riduzione del consumo di suolo** adeguandosi alle soglie del PTR e del PTM.
- Incentivare **nuovi modelli insediativi** emersi anche durante la pandemia.
- **Migliorare la qualità urbana** attraverso una maggior cura degli interventi urbanistici e architettonici.
- Garantire **servizi diffusi** nei vari quartieri e **di prossimità**.
- Assicurare la **partecipazione** di tutti ai processi decisionali e al loro monitoraggio.



MACRO STRATEGIA 2

Consolidare e rafforzare reti e relazioni

Città di **relazioni**
Città di **persone**

PAROLE CHIAVE

#servizi #spaziopubblico #cittapubblica
#rigenerazione #relazioni #polo
#quartieri #riequilibrare #percezione



MACRO STRATEGIA 2

Consolidare e rafforzare reti e relazioni

- Riconoscere il sistema delle **relazioni storiche interne** alla Città, tra Centro storico e i vari quartieri (con la loro identità e struttura interna, che ne hanno influenzato l'attuale assetto).
- **Porre al centro il progetto della città pubblica**, riequilibrando le disparità tra le varie parti che la costituiscono, garantendo una buona dotazione di servizi in ogni quartiere e incentivando processi di **rigenerazione dello spazio pubblico** in luoghi specifici e altamente percepibili come nuove centralità locali, e la Città dei 15 minuti (servizi di prossimità).
- Concepire la Città non solo come un insieme di funzioni e servizi, ma soprattutto di persone che la abitano, la vivono e la frequentano, quindi una città che diventa spazio delle relazioni sociali ed economiche.
- Potenziamento dei servizi con **uno sguardo ampio**, che guarda al sistema delle relazioni nel quadrante Nord Ovest metropolitano, a MIND e Milano da una lato, a Malpensa e al varesotto dall'altro.
- La **stazione**, riconosciuta come LUM – Luogo Urbano della Mobilità del PTM, che diventa il nodo delle relazioni con il sistema metropolitano e intraregionale.



MACRO STRATEGIA 3

Riscoprire e valorizzare lo spazio aperto

Rigenerazione ambientale e
sostenibilità delle previsioni di Piano

PAROLE CHIAVE

#rigenerazione #ambiente
#ret ecologica #fiume #parchi
#clima #ecologiaurbana
#mobilita lenta #sostenibilita



MACRO STRATEGIA 3

Riscoprire e valorizzare lo spazio aperto

- Il Nuovo Piano dovrà prevedere **azioni che minimizzino gli impatti ecologici e ambientali** e migliorino le condizioni attuali e producano effetti positivi rispetto al tema dei cambiamenti climatici in atto.
- Incentivare **misure di mitigazione ambientale** e NBS - Nature Based Solutions, riduzione delle isole di calore e dell'inquinamento dell'aria.
- Aumentare la dotazione complessiva di verde in termini di mq/ab e di alberature.
- Un **nuovo progetto degli spazi pubblici e delle aree verdi**, strutturato intorno alla rete della mobilità lenta, ciclabile e pedonale e della Bicipolitana, come alternativa concreta all'auto.
- Incentivare **interventi edilizi incentrati alla bio-architettura** e alla riduzione dei consumi energetici e delle emissioni di gas serra.
- Definizione della **REC - Rete Ecologica Comunale**, che a partire dal Fiume Olona e dai PLIS sia in grado di valorizzare, aumentando, la dotazione di spazi verdi fruibili, corridoi ambientali che penetrano il tessuto urbanizzato, e ridefinire il rapporto tra urbanizzato e spazi naturali e agricoli, che dovranno essere preservati dai processi insediativi e valorizzati.



MACRO STRATEGIA 4

Ridefinire il paesaggio urbano

Rigenerazione urbana diffusa e miglioramento della **percezione della Città**

PAROLE CHIAVE

#rigenerazione #paesaggio #margini
#criticità #insediativo #cittastorica
#qualità #architettura #patrimonio



MACRO STRATEGIA 4

Ridefinire il paesaggio urbano

- Il nuovo Piano avrà il compito di ridefinire la **percezione del paesaggio urbano**, inteso come insieme di elementi antropici e naturali, che necessitano di essere valorizzati.
- Incentivare interventi e progetti in grado di **migliorare la qualità urbana** e innescare processi di **rigenerazione urbana diffusa**.
- Incentivare l'attuazione di interventi urbani e architettonici di elevata qualità, in modo da migliorare la percezione visiva della città, sia dall'interno che dall'esterno..
- **Salvaguardia e valorizzazione del vasto patrimonio architettonico**, sia storico che contemporaneo, oltre che alla tutela delle memorie industriali.
- Recuperare le **aree dismesse e sottoutilizzate**.
- Definire una **nuova strategica strutturale di città**, che a partire dal progetto di REC – Rete ecologica comunale e dell'ambito della Stazione, cercherà di ricostruire le relazioni tra le parti/quartieri della Città, garantendo una rigenerazione diffusa, misure e progetti per limitare l'effetto barriera.



Un processo partecipato e inclusivo



Suggerimenti

30 suggerimenti pervenuti



Workshop partecipativi

Il PGT itinerante nei quartieri
Tavoli tematici



Terzo Settore



Scuole



Quartieri Consulte



Associazioni economiche



Luoghi della mobilità



Questionari

Moduli online



Cittadini



Attività economiche



Pendolari



Ragazzi

Il nuovo sito del PGT



Piattaforma partecipativa

Il sito del PGT



Pubblicazioni

Articoli e Report



Il sito del PGT e i canali social come piattaforme partecipative per garantire il coinvolgimento dei Cittadini di Legnano nella redazione del Nuovo Piano



SAN MARTINO



14,5%

52,4
ab/ha
5.834 ab% di stranieri sul totale della popolazione
del quartiere
Densità abitativa per quartiere

CENTRO



14,2%

66,3
ab/ha
12.280 ab

COSTA - CASTELLO



5,5%

17,3
ab/ha
1.514 ab

LEGNARELLO



14,9%

62,8
ab/ha
7.006 ab

OLTREAUTOSTRADA



23%

0,25
ab/ha
39 ab

OLMINA



8,2%

53
ab/ha
6.101 ab

SANT'ERASMO - CANAZZA



9,7%

37,4
ab/ha
3.176 ab

MAZZAFAME



8,8%

17,7
ab/ha
5.726 ab

SANTI MARTIRI



10,6%

79,6
ab/ha
7.440 ab

SAN PAOLO - SAN BERNARDINO



5,7%

14,7
ab/ha
5.604 ab

OLTRESTAZIONE



20,4%

44,7
ab/ha
5.649 ab

17,71 kmq

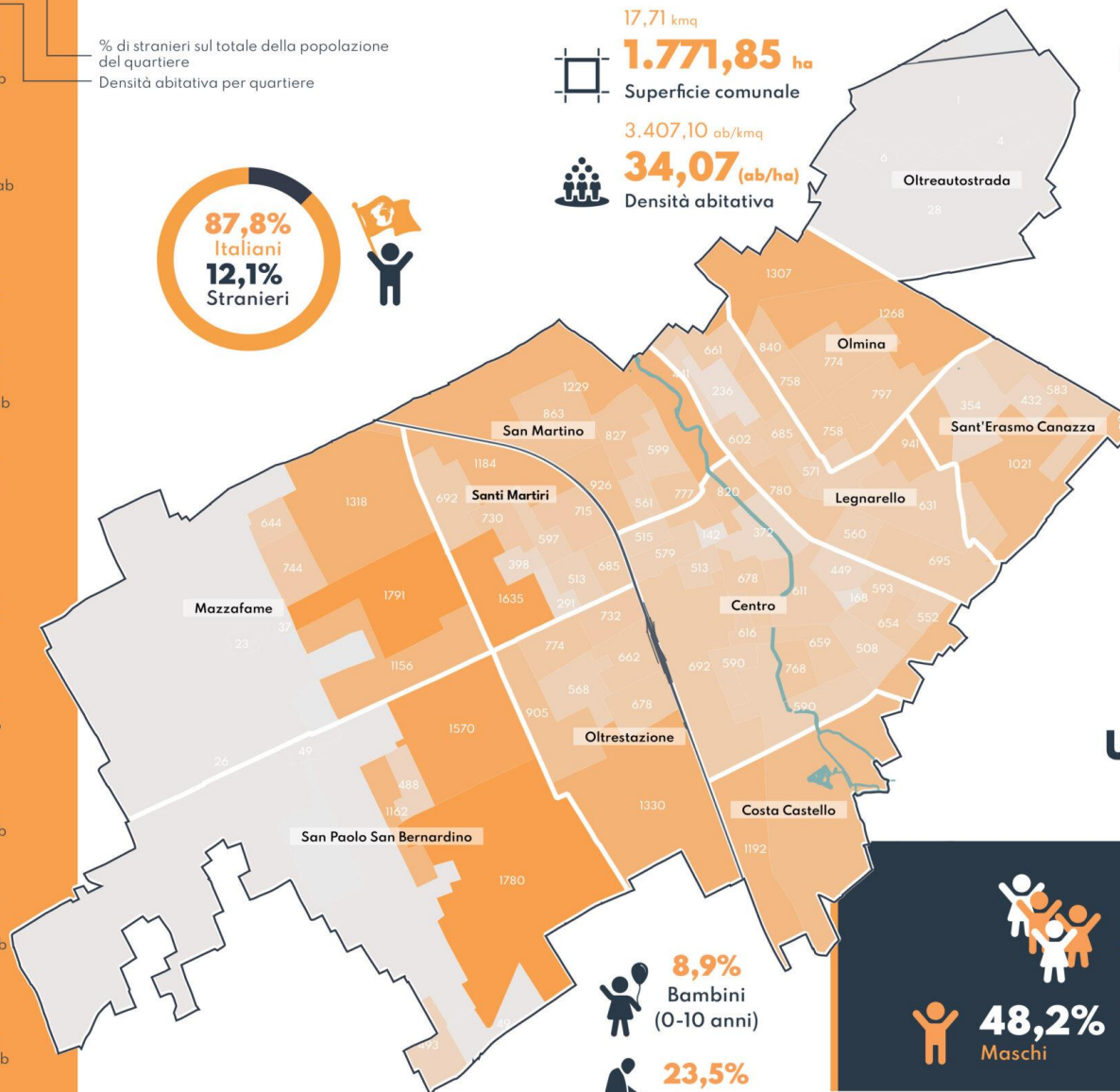
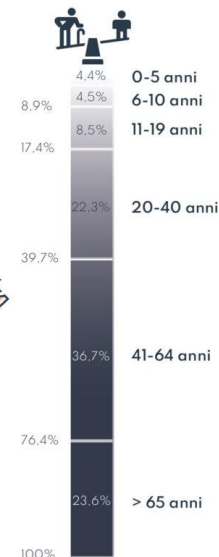
1.771,85 ha

Superficie comunale

3.407,10 ab/kmq

**34,07** (ab/ha)

Densità abitativa

Distribuzione della
popolazione per
fasce d'etàUna città di
persone**60.369**
Abitanti residenti**48,2%**
Maschi**51,8%**
Femmine**8,9%**
Bambini
(0-10 anni)**23,5%**
Anziani
(>65 anni)

Una città che lavora e produce

5.158
Imprese attive

19.240
Addetti

Dati: Osservatorio AFOL Ovest Milano, 2021.

1 Mercato
bisettimanale

5 GSV

Sup. Totale **28.553 mq**
Sup. alimentare **3.556 mq**
Sup. non alim. **24.997 mq**

48 MSV

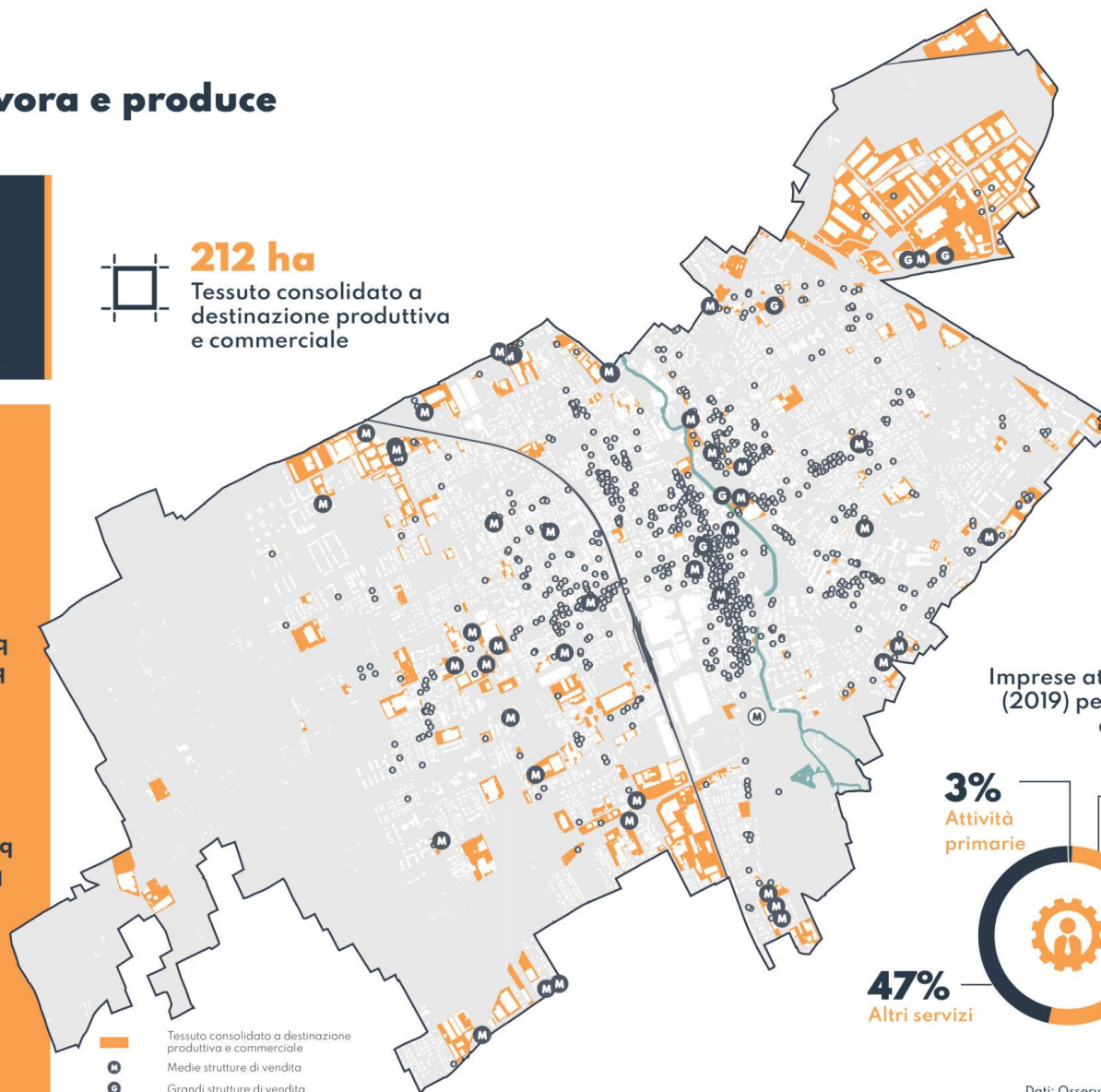
Sup. Totale **46.055 mq**
Sup. alimentare **10.856 mq**
Sup. non alim. **35.200 mq**

1200 Esercizi
di vicinato

Sup. Totale **49.649 mq**
Sup. alimentare **5.210 mq**
Sup. non alim. **38.681 mq**
Sup. mista **5.758 mq**

Dati: Osservatorio regionale del commercio, 2021.

212 ha
Tessuto consolidato a
destinazione produttiva
e commerciale



Dati: Ufficio Commercio Comunale, Regione Lombardia, 2022

Reddito medio

Lombardia



25.317€
Per contribuente

Città
Metropolitana



26.389€
Per contribuente

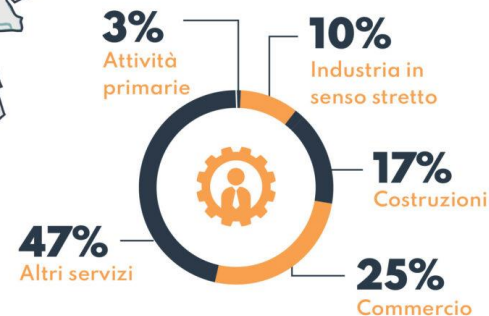
Legnano



26.657€
Per contribuente

Dati: MEF
Anno imposta 2020

Imprese attive a fine periodo
(2019) per macro-settore di
attività economica



Dati: Osservatorio AFOL Ovest Milano, 2021.

L'impatto ecologico della Città

 **23 km**
percorsi ciclabili esistenti

 **30 km Bicipolitana**
5 linee in costruzione

PLIS Parco dell'Alto Milanese

Riconoscimento
Deliberazione di Giunta Regionale n. 4/25200 del 27/10/1987

Comuni
Legnano, Busto Arsizio e Castellanza

ST totale del PLIS **3,58 kmq**

PLIS Parco dei Mulini

Riconoscimento
Deliberazione di Giunta Provinciale n. 150 del 10/03/2008

Comuni
Canegrate, Legnano, Nerviano, Parabiago, e San Vittore Olona

ST totale del PLIS **4,69 kmq**

Parco dell'Alto Milanese
St totale del PLIS: 3,58 kmq

Parco dei Mulini
St totale del PLIS: 4,69 kmq

9,9%
Su superficie comunale
1,76 kmq Superficie PLIS su Legnano

2,2%
Su superficie comunale
0,38 kmq Superficie PLIS su Legnano

 **3,3 km**
Fiume Olona

Dati: DBT Comunale

 **21.115**
Alberi

18 ha

Parco Bosco dei Ronchi

8 ha

800 essenze arboree

Parco ex I.L.A.



 **10,6 mq/ab**
Aree verdi

 **37,5 mq/ab**
Standard a servizi

Dati: PGT vigente

 **CAR SHARING**

4 veicoli
2 postazioni - 1000 utenti

 **MOBILITÀ ELETTRICA**

6 colonnine di ricarica

Dati: Ufficio Mobilità e Trasporti comunale - 2022

Un sistema ambientale da valorizzare



RIFIUTI
PRODOTTI annui

26.881.158 kg/anno
456,1 kg/ab



RACCOLTA
DIFFERENZIATA

71,6% anno 2019



TRASPORTO
PUBBLICO

6 linee urbane



2 Aree pedonali
urbane



TRAFFICO

287.521 transiti giornalieri

64.106 veicoli giornalieri

215 km di strade

2 km di Autostrada

2 ZTL

Dati: Ufficio Mobilità e Trasporti
comunale - 2022



SISTEMA
FERROVIARIO

3,6 km ferrovia

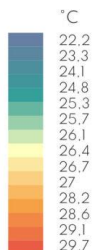
1 stazione

1 LUM del PTM

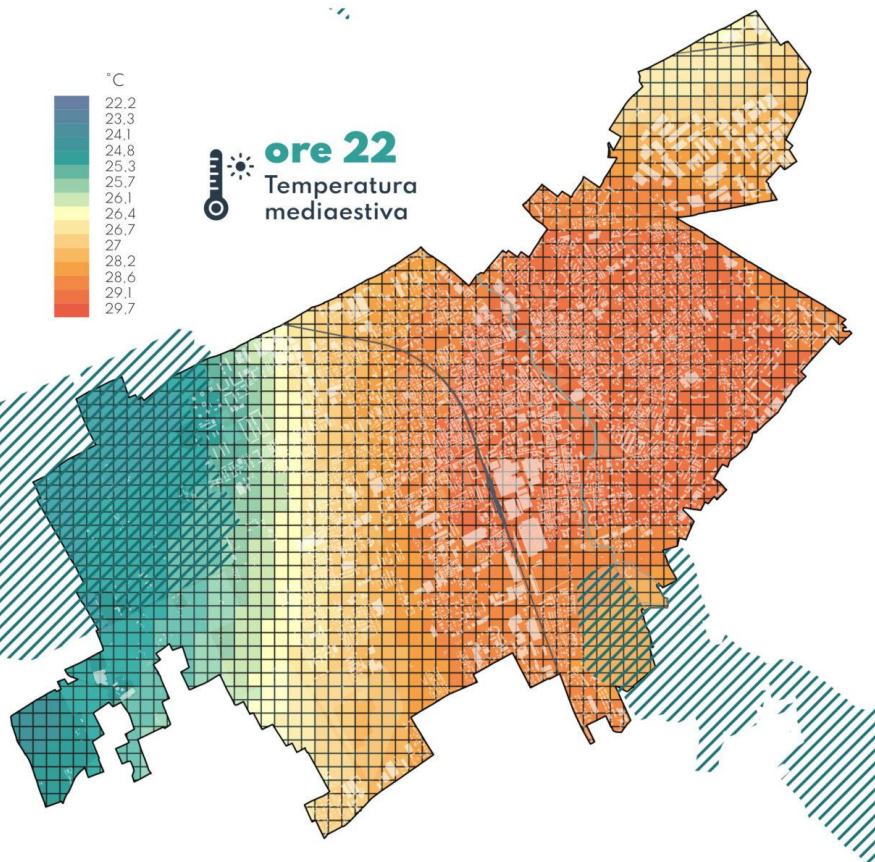


FIUME
OLONA

Scarsa classe di qualità
Non buono stato chimico



ore 22
Temperatura
mediaestiva



INQUINAMENTO
ARIA

558,92 t/anno CO

556,23 t/anno COV

398,74 t/anno NOx



FATTORI
INQUINAMENTO

35% combustibile non industriale

28% trasporto su strada

18% combustibile industriale

Un paesaggio da valorizzare

Interruzioni del paesaggio

BARRIERE NATURALI



BARRIERE FISICHE

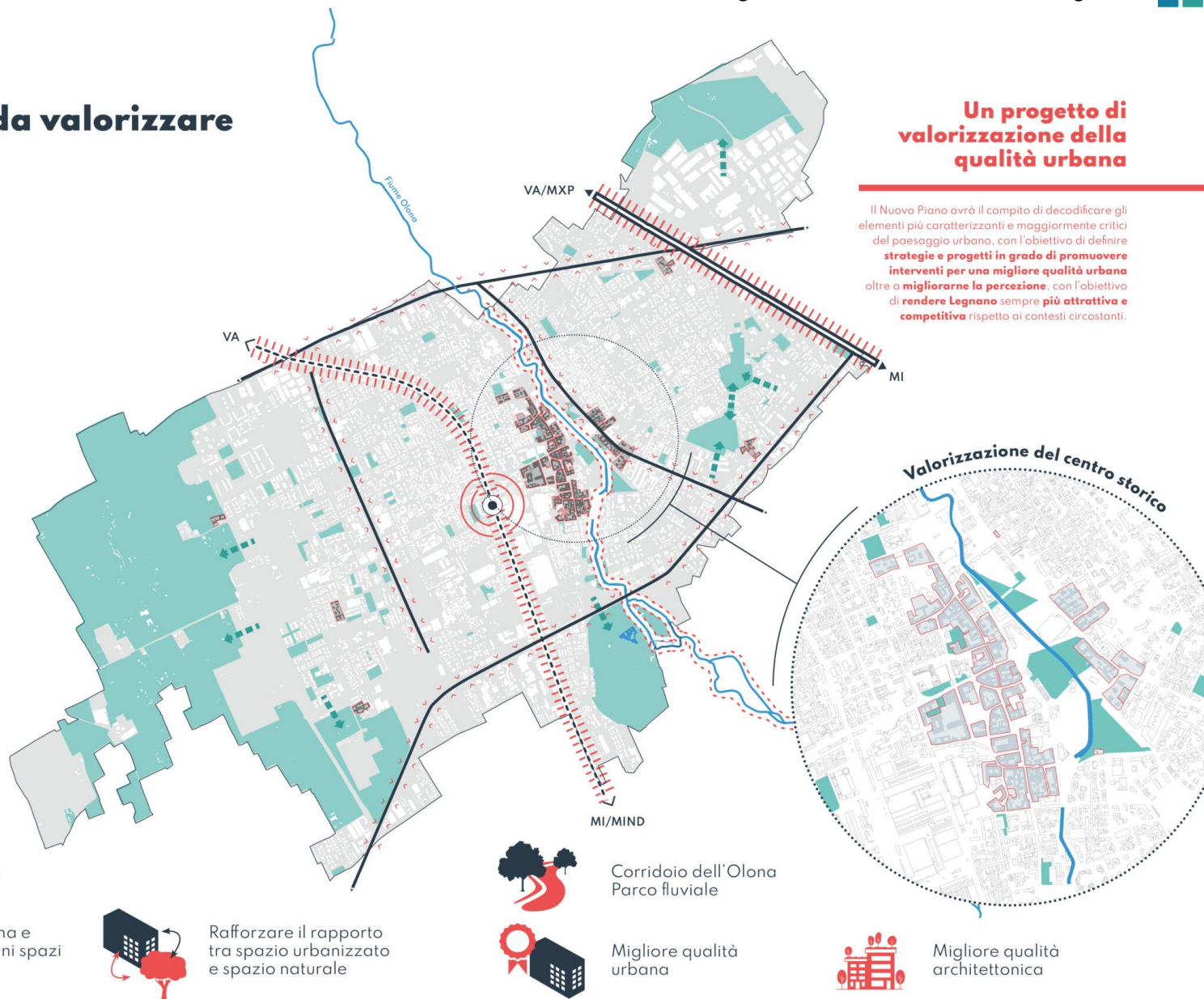


Elementi da valorizzare



Un progetto di valorizzazione della qualità urbana

Il Nuovo Piano avrà il compito di decodificare gli elementi più caratterizzanti e maggiormente critici del paesaggio urbano, con l'obiettivo di definire **strategie e progetti in grado di promuovere interventi per una migliore qualità urbana** oltre a **migliorarne la percezione**, con l'obiettivo di **rendere Legnano sempre più attrattiva e competitiva** rispetto ai contesti circostanti.



PGTLEGNANO



Città di Legnano

ASSESSORATO ALLA CITTÀ FUTURA

CREDITS

SINDACO

Lorenzo Radice

ASSESSORE ALLA CITTÀ FUTURA

Lorena Fedeli

SETTORE ASSETTO E GESTIONE DEL TERRITORIO

Rossella De Zotti

Ausilia Mocchetti

Elisa Pontigia

Maurizio Tomio

GRUPPO DI PROGETTAZIONE

Franco Sacchi [direttore responsabile]

Angelo Armentano [capo-progetto]

Francesca Boeri [aspetti ambientali, paesistici e VAS]

Giada Agnoli, Elena Corsi, Marco Norcaro,

Alessandro Santomena,

Marcello Uberti Foppa [consulenti esterni]

